



Lp Arheoloogiamälestise omanik

Meie: 04.07.2025 WD nr 5-14/1735

**Teavituskiri asulakoht (arheoloogiamälestis reg-nr 13091) asukoha, ruumikuju ja kaitsevööndi kohta**

Valga maakonnas Valga vallas Rebasemõisa külas Mähli (KÜ 28902:003:0462) kinnistul asub muinsuskaitse all olev asulakoht (reg-nr 13091) (<https://register.muinas.ee/admin.php?menuID=monument&action=view&id=13091>).

Kultuurimälestiste nimekirja korrastamisega (<https://www.muinsuskaitseamet.ee/amet-koostoo-uudised-ja-kontakt/arendus-ja-koostooprojektid/malestiste-nimekirjade-korrastamine>) seoses on Muinsuskaitseamet korreerinud asulakoha asukohta, ruumikuju ja kaitsevööndi kuvamist Maa- ja Ruumiameti geoportaali kultuurimälestiste kaardikihil mälestiste alusandmete, reljeefkaartide ning 28.05.2025 teostatud paikvaatluse põhjal. Palume Teil tutvuda asulakoha õige asukohta, ruumikuju ja kaitsevööndi ulatusega (Lisa 3).

Eesti Vabariigi taastamise järel tunnistati asulakoht kultuuriministri 01.09.1997 määruse nr 59 „Kultuurimälestiseks tunnistamine“ (RTL 1997, 169-171, 954) (<https://www.riigiteataja.ee/ert/act.jsp?id=25408>) punktiga 4158 arheoloogiamälestisteks ning kanti kultuurimälestiste registrisse registrinumbriga 13091. 1997. aastal kehtinud muinsuskaitseaduse (MuKS)<sup>1</sup> kohaselt oli mälestise kaitsevööndiks automaatselt 50 meetri laiune maa-ala mälestise väliskontuurist või piirist arvates, *kui mälestiseks tunnistamise õigusaktis ei olnud kaitsevööndit kehtestatud*. Seega tekkis kaitsevöönd seaduse ja mälestiseks tunnistamise õigusakti koostoimes. Maa- ja Ruumiameti kultuurimälestiste geoportaalis kuvatakse asulakoha ümber kehtiv kaitsevöönd selle õiguslikel alustel.

Mälestise alal tuleb lähtuda ettevaatuspõhimõttest, mille kohaselt peavad alal toimuvad tegevused vähendama mälestise hävimise ohtu ja toetama väärtuste säilimist (muinsuskaitseadus, edaspidi MuKS § 3). Seejuures tuleb hoiduda tegevustest, mis võivad mälestist ohustada, rikkuda või selle hävitada (MuKS § 33 lg 1). Mälestist võib küll kasutada nüüdisaja vajadustest lähtuvalt, kuid mitte viisil, mis võib ohustada selle säilimist (MuKS § 33 lg 2). Mälestise omanikul on kohustus mälestise kahjustumisest viivitamatult Muinsuskaitseametit teavitada. Juhul, kui mälestise valdus antakse üüri, rendi vms. suhte alusel üle teisele isikule, tuleb teda mälestisest teavitada (MuKS § 36).

Nii mälestise alal kui ka kaitsevööndis kehtivad muinsuskaitseadusest tulenevad nõuded, mistõttu on vaja kõik pinnase- ja kaevetööd (sh ehitamine, kõrghaljastuse rajamine, raie-, kaeve- ja muud pinnase teisaldamise või juurdeveoga seotud tööd ning maapinna ettevalmistamine metsaseaduse tähenduses) kooskõlastada Muinsuskaitseametiga, kellel on

---

<sup>1</sup> Mälestiseks tunnistamise ajal kehtinud Muinsuskaitseaduse § 25: Kinnismälestise kaitseks kehtestatakse kaitsevöönd, millele laienevad kaitsekohustuse teatistes esitatud kitsendused. Kui mälestiseks tunnistamise aktis ei ole märgitud teisiti, on kaitsevööndiks 50 m laiune maa-ala mälestise väliskontuurist või piirist arvates.

õigus kaaluda tegevuse lubatavust mälestise säilimise huvides ning vajadusel määrata arheoloogiline uuring. Tööde puhul mälestise alal tuleb enne tööde tegemist Muinsuskaitseametist taotleda tööde tegemise luba (MuKS § 52 lg 3; <https://register.muinas.ee/public.php?menuID=workpermit>). Loataotlus tuleb esitada ka siis, kui tööd toimuvad samaaegselt nii mälestisel kui kaitsevööndis. Kui planeeritud tööd jäävad ainult mälestise kaitsevööndisse, on kohustuslik esitada Muinsuskaitseametile sellekohane teatis (MuKS § 59 lg 3; <https://register.muinas.ee/public.php?menuID=worknotice>).

Lisaküsimuste puhul palun pöörduda Valgamaa nõuniku Margis Sein poole ([margis.sein@muinsuskaitseamet.ee](mailto:margis.sein@muinsuskaitseamet.ee), tel 5304 9596) või Muinsuskaitseameti üldadressil ([info@muinsuskaitseamet.ee](mailto:info@muinsuskaitseamet.ee)).

Lugupidamisega,

(allkirjastatud digitaalselt)

Eero Heinloo

kaitsekorralduse spetsialist

telefon 51964752

[eero.heinloo@muinsuskaitseamet.ee](mailto:eero.heinloo@muinsuskaitseamet.ee)

### **Lisad**

Lisa 1. Asulakoht reg-nr 13091 asukoht, ruumikuju ja kaitsevöönd Maa- ja Ruumiameti kultuurimälestiste kaardikihil seisuga 29.05.2025.

Lisa 2. Asulakoht reg-nr 13091 tegelik asukoht ja ruumikuju.

Lisa 3. Asulakoht reg-nr 13091 asukoht, ruumikuju ja kaitsevöönd Maa- ja Ruumiameti kultuurimälestiste kaardikihil seisuga 04.07.2025.



## Lisad

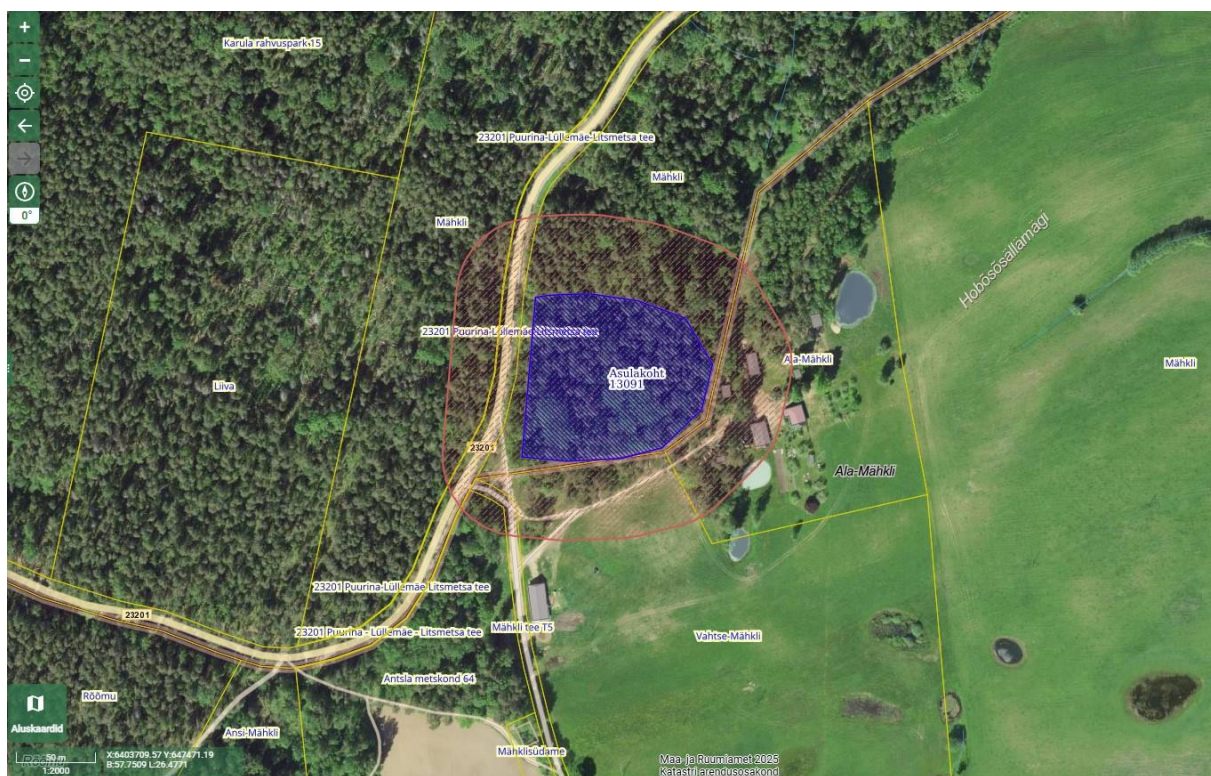


Lisa 1. Asulakoht reg-nr 13091 asukoht, ruumikuju ja kaitsevöönd Maa- ja Ruumiameti kultuurimälestiste kaardikihil seisuga 29.05.2025. (Alus: Maa- ja Ruumiameti geoportaali kultuurimälestiste kaardikiht)



Lisa 2. Asulakoht reg-nr 13091 tegelik asukoht ja ruumikuju. (Alus: Maa- ja Ruumiameti geoportaali kultuurimälestiste kaardikiht)





Lisa 3. Asulakoht reg-nr 13091 asukoht, ruumikuju ja kaitsevöönd Maa- ja Ruumiameti kultuurimälestiste kaardikihil seisuga 04.07.2025. (Alus: Maa- ja Ruumiameti geoportaali kultuurimälestiste kaardikiht)